

Septembre
Décembre
2017
N° 42

Loiret
Nature
Environnement



La de Loiret Nature Environnement Lettre

Un mois de septembre animé à la réserve !

Le Festival de Loire s'est terminé, après 5 jours passés dans les jardins de la Charpenterie...

Il y avait moins de monde que sur les quais, mais le public, néanmoins bien présent, a pris le temps de découvrir la grande maquette sur le fonctionnement de la rivière du Loiret et d'observer la vie des petites bêtes aquatiques, bien souvent méconnue. Ce fut aussi l'occasion d'inaugurer notre nouvelle exposition et la flamme aux couleurs de la réserve, toutes deux destinées à renforcer l'identité visuelle de la réserve sur les différents stands auxquels nous participons.

Nous profitons de cette Lettre pour **remercier chaleureusement** les collègues et les nombreux bénévoles qui ont aidé l'équipe de la réserve, de la préparation au démontage ! Un merci tout particulier à Didier Papet, notre vice-président, pour son investissement dans la longue préparation de cet événement et son enthousiasme pour faire de ces journées une belle fête pour l'accueil des scolaires et du grand public. ●



Réserve Naturelle
SAINT-MESMIN



© LNE



© LNE



© LNE

Le mois de septembre se termine avec les journées BioMareau, dédiées à la **vulgarisation scientifique** des travaux menés depuis plus de 5 ans sur les îles de Mareau avec des organismes de recherche, tels que l'INRA, l'IRSTEA, l'Université de Tours...

Afin de découvrir l'**originalité de ces îles**, des pontons flottants ont été installés, ce qui a permis au public d'accéder

jusqu'au centre du lit du fleuve. Un point de vue différent sur la Loire garanti !

Au programme, chargé, de ces journées : accueil de scientifiques, d'élus, de partenaires, mais aussi de classes et du grand public durant le WE. Bref, un **temps fort majeur** dans la vie de la réserve naturelle de Saint-Mesmin au cours de cette année 2017 ! ●



Un inventaire des petites bêtes de l'eau



Gammarès, larves d'éphémères et de libellules, punaises aquatiques... peuplent la Loire et sont des **maillons essentiels de la chaîne alimentaire**. Ces petits bêtes, regroupés sous le terme scientifique de « macro-invertébrés benthiques », sont aussi pour certains **des indicateurs de la qualité de l'eau**.

Aussi, avec l'aide de M. Mangot, hydrobiologiste à la DREAL Centre-Val de Loire et membre du Conseil scientifique de la réserve naturelle, nous avons débuté un inventaire de ces **espèces méconnues**. Trois campagnes de prélèvement par année (au printemps, été et automne) devraient permettre d'avoir une idée plus précise des espèces présentes en Loire, dans la réserve naturelle.

La première campagne a eu lieu au mois d'août et a mis en évidence l'omniprésence d'un Gammare de belle taille, originaire du Danube, qui a colonisé l'ensemble de la Loire. La Corbicule, petite palourde asiatique dont les coquilles jonchent le lit du fleuve a également été récoltée en nombre. Plus intéressantes sont les larves d'éphémères, qui restent sous les pierres dans des zones de courant pendant une année, pour ne vivre ensuite que 1 à 4 heures sous leur forme adulte, juste le temps nécessaire pour se reproduire.

Cet inventaire, outre le fait d'enrichir la connaissance de la biodiversité sur le territoire de la réserve, devrait aussi permettre de mettre en évidence l'**impact des pollutions** liées à la traversée de l'agglomération orléanaise. En effet, certains groupes d'espèces, comme les Ephémères et les Plécoptères, sensibles à la pollution, sont présents à l'amont d'Orléans, mais ils n'ont jamais été recherchés à l'aval.

Il faudra attendre une année complète de relevés pour avoir les premiers éléments de réponse et voir si cet inventaire nous réserve quelques belles surprises ! ●



Les sternes... enfin au rendez-vous !

Avec le recul, l'année dernière va nous apparaître comme un « accident » dans la **restauration progressive des colonies de sternes**. En effet, le graphique (ci-dessous) montre que les effectifs se reconstituent progressivement, après une série de très mauvaises années commençant en 2007.

2017 a été marquée par des niveaux d'eau conformes à la normale, sans grande crue printanière. Les colonies ont donc pu s'installer rapidement, dès leur retour de migration, et la majorité des poussins avaient pris leur envol avant l'arrivée des vacanciers sur les plages et le passage des nombreux kayaks au ras des îles !

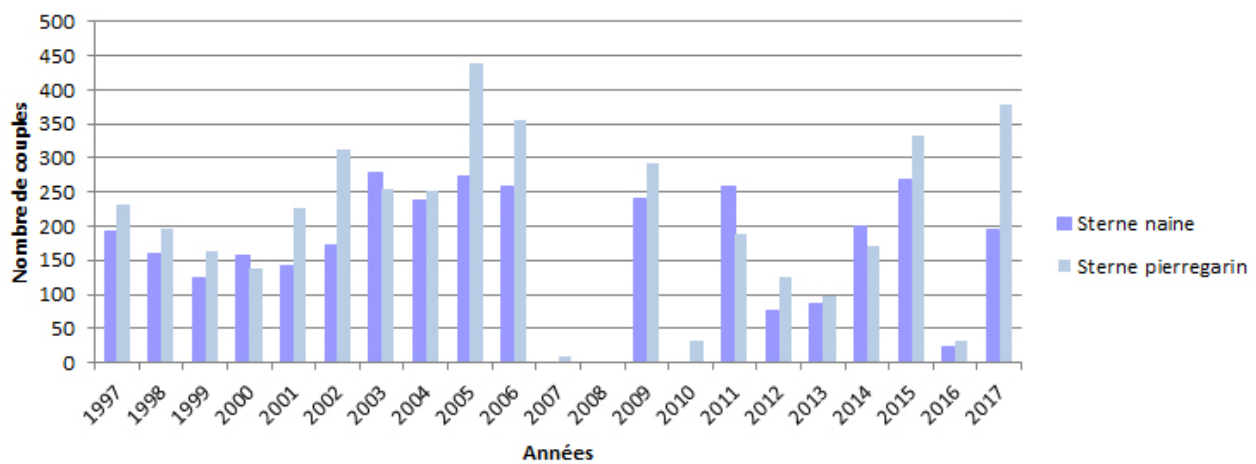
A Orléans, signalons qu'après une première tentative sur le duit, malheureusement écourtée par un sursaut de la Loire à la mi-mai, qui a balayé les œufs et les premiers jeunes, le gros de la colonie a choisi de déménager face au Port Saint Loup, sur un îlot peu accessible pour les baigneurs. Cette nouvelle installation a considérablement amélioré le succès de reproduction.

Ailleurs sur la Loire, les principaux sites restent l'**île de Beaugency**, avec plus d'une centaine de couples de sterne

pierregarin et quelques couples de sterne naine, l'**îlot d'Albœuf**, face à Bou, qui héberge la majorité des sternes naines (70 couples cette année), la **Naudière** (38 couples de sterne pierregarin et 7 couples de naine) et les **îles de Bonny** (60 couples de sterne pierregarin), en passant par le **Fer à Cheval à Ouvrouer-les-Champs** qui continue à offrir le gîte à une vingtaine de couples de chaque espèce.

Ce retour progressif à la normale ne doit pas cacher une autre réalité : la reproduction a été très mauvaise sur deux sites majeurs : Beaugency et les îles de Bonny, où les jeunes à l'envol se comptent sur les doigts de la main. Prédation ? Dérangement ? Affaire à suivre de près l'année prochaine.

Notre équipe d'une dizaine de bénévoles a, cette année encore, été mobilisée. Si elle n'a pas eu à organiser de surveillance, elle a quand même assuré la **pose de panneaux** sur les cinq colonies les plus menacées, en plus des comptages réguliers sur tout le cours de la Loire. **Merci à eux** pour cet investissement sans faille ! ●



Sentier d'interprétation du Bois de l'Île



Dans le cadre du projet de Parc de Loire, la Métropole d'Orléans nous a sollicités pour l'accompagner dans l'**élaboration d'un sentier d'interprétation** au Bois de l'Île, à deux pas de la base de loisirs de l'île Charlemagne ...

Le sentier serpente entre quatre plans d'eau carrés, anciennes gravières exploitées jusqu'à la fin des années 1970. La biodiversité n'y est ni exceptionnelle ni spectaculaire mais ce coin oublié de la Métropole est idéal pour proposer une **immersion en pleine nature** et en découvrir, de façon ludique, les merveilles.

Neuf panneaux abordent différents thèmes locaux, tels le réaménagement de gravières, la flore des plans d'eau, les poissons, l'utilité des plantes spontanées pour permettre aux oiseaux de passer l'hiver, les secrets d'un canard archi



© M2N de Bellefroid

connu mais qui n'en finit pas de nous étonner ou encore les paysages de Loire en éternel mouvement en passant par les traces et indices des animaux...

Les illustrations ont été réalisées par Denis Clavreul, dessinateur bien connu des naturalistes, et le mobilier a été créé par Pic Bois.

Le sentier d'interprétation sera inauguré prochainement. C'est une des premières réalisations concrètes de la Métropole dans le cadre du Parc de Loire qui propose une activité dans une nature peu aménagée. ●

Pélobate Brun, le suivi continue !

Comme chaque année depuis 2011, LNE a la chance d'étudier **la seule population de Pélobate brun du Loiret** ; ce petit crapaud, classé en danger critique d'extinction en région Centre-Val de Loire, est l'un des emblèmes de notre patrimoine naturel local.

Au programme de cette année 2017, nous avons donc prévu de mener, au printemps, **l'étude du succès reproducteur**. Celui-ci a, il faut bien le dire, donné des résultats plus que décevants !

En effet, malgré des efforts de prospection très soutenus, la reproduction du Pélobate brun n'a pas pu être confirmée cette année sur le site. Aucun adulte trouvé, pas de têtards dans les mares... Un échec donc, ce qui renvoie à la **fragilité de la population**, mais aussi à sa **difficile détectabilité**...

Il faut reconnaître que les conditions météorologiques de 2017 n'y sont sans doute pas pour rien, vu le très faible niveau d'eau des mares, et ce, dès le début du printemps.

Malgré cette déception, c'est plus motivés que jamais que nous avons enchaîné, cet automne, sur **l'étude des caractéristiques des sites d'hivernage** de ce fameux Pélobate ; toujours dans l'objectif de mieux pouvoir le protéger à l'avenir.

Nous avons, pour l'instant, eu plus de succès qu'au printemps car nous avons pu capturer un jeune Pélobate brun mâle



début septembre afin de lui **poser un petit émetteur**. Il nous permet de le suivre quotidiennement et de déterminer ainsi la **position de ses sites d'enfouissement** durant la journée, et également sa zone d'hivernage lorsque la saison sera plus avancée.



Pélobate brun équipé d'un émetteur

Ces résultats seront ensuite ajoutés à ceux de l'année précédente où un Pélobate brun avait déjà pu être suivi, et permettront d'orienter le **Conservatoire des Espaces Naturels, tout récent propriétaire du site**, dans ses **actions de conservation**. ●

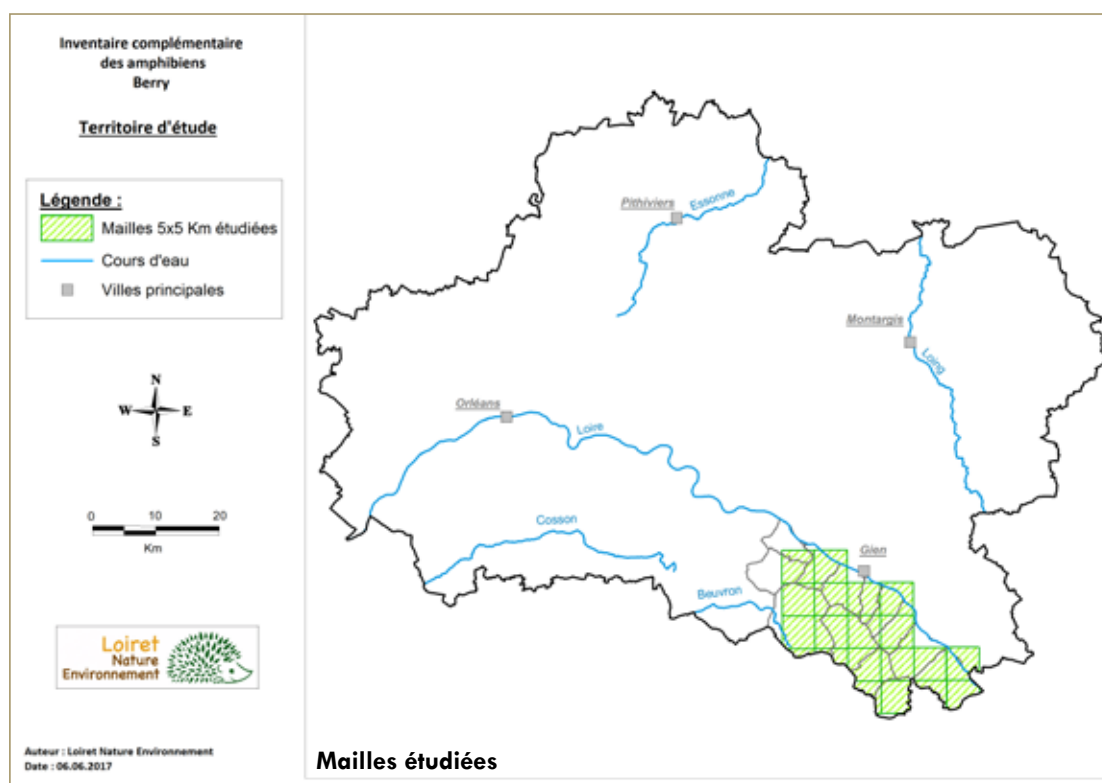


A la recherche des amphibiens du Berry !

Depuis 2011, l'association améliore les connaissances sur la répartition des différentes espèces d'amphibiens dans le Loiret. Pour ce faire, des inventaires sont réalisés chaque année dans une région naturelle particulière du département : la Beauce en 2011, le Gâtinais de l'ouest en 2012, la Puisaye en 2013, le Val de Loire et les marges de la Sologne en 2014 et 2015, et le Gâtinais de l'Est en 2016.

En 2017, l'association a choisi d'étudier les amphibiens du Berry. Les prospections se sont concentrées sur un ensemble de 20 mailles de 5 km de côté.

Au total, pas moins de 187 points d'eau ont fait l'objet d'un inventaire.



13 espèces d'amphibiens ont été recensées au cours des prospections. Parmi elles, plusieurs sont d'intérêt patrimonial et sont menacées d'extinction en région Centre-Val de Loire (Péloïdote ponctué, Triton ponctué). A noter également : **une espèce est inédite sur le territoire d'étude**, le Triton ponctué.

La répartition de certaines espèces connues dans le Berry a également été grandement améliorée. A titre d'exemple, le Triton crêté, observé jusque-là sur seulement 2 communes, s'est révélé être présent sur 12 communes prospectées.

A l'inverse, le Triton alpestre n'a pas été contacté durant les inventaires malgré l'effort de prospection mis en œuvre.

Cette espèce, non connue historiquement dans le Berry et, plus largement, au sud de la Loire, est probablement absente de cette région naturelle.

Ces résultats nous encouragent à **poursuivre l'actualisation de la répartition des amphibiens** sur d'autres régions naturelles du Loiret, afin de moderniser les données anciennes et d'obtenir in fine une vision claire de la biodiversité départementale. A ce titre, l'association envisage de réaliser en 2018 des prospections en périphérie de l'Orléanais, secteur souvent délaissé par les naturalistes au profit de la forêt domaniale d'Orléans. ●



Triton ponctué



Triton crêté



Péloïdote ponctué

Trois écoles du Gâtinais se lancent dans Pull-Over Plus



Le fonctionnement courant des établissements scolaires est une source de **rejets importants de gaz à effet de serre**, et tout particulièrement de dioxyde de carbone en raison du mode de chauffage généralement utilisé (gaz naturel, fioul) et des déplacements "domicile - école"

qui se font souvent en voiture.

A titre d'exemple, l'impact annuel du chauffage au gaz d'une école de 300 élèves sur le changement climatique peut être aussi important que celui d'une petite voiture parcourant près d'un million de kilomètres, ce qui est loin d'être négligeable ! Quant aux déplacements en voiture "domicile-école" des élèves et du personnel de l'école, ils peuvent représenter quelques centaines de milliers de kilomètres par an.

Après Dordives, l'an dernier, **trois écoles du Gâtinais** ont donc décidé de se lancer avec LNE dans des opérations

Pull-Over Plus pour cette année scolaire 2017/2018. Il s'agit de l'école Albert Thierry à Montargis, de l'école du Bourg et de l'école Georges Braibant à Pannes.

Cette démarche permet de mener une sensibilisation des élèves et de la communauté éducative, pour conduire à un changement des pratiques et amener à des économies d'énergie. Un **bilan carbone simplifié** de chaque établissement sera réalisé pour observer l'impact sur le climat de la consommation de chauffage, d'électricité, de papier ainsi que les pratiques concernant les déplacements et la restauration scolaire.

Un plan climat sera ensuite élaboré dans ces écoles avec l'ensemble des acteurs concernés, afin de définir les actions à mettre en œuvre sur toutes ces thématiques suivies pour **réaliser des économies d'énergie.** ●

Participez au Défi Energie des citoyens pour le climat



Ce concours, dont le but est de **réduire sa consommation d'énergie de 8%** par rapport à l'hiver précédent, recommence cette année. Le seul investissement demandé : **adopter les bons gestes !**

Pour ce jeu, les foyers s'associent en équipes, et bénéficient de conseils, formations et animations sur les écogestes qui leur permettront d'atteindre leur objectif.

L'an dernier, une équipe de familles du Loiret s'est hissée au **1^{er} rang régional** (et **5^{ème} rang au niveau national**) avec **près de 39% d'économies d'énergie réalisées !**

Vous aussi, inscrivez-vous sur : www.familles-a-energie-positive.fr, ou en contactant l'Espace Info Energie au : 02 38 62 47 07 ●



« Bienvenue dans mon jardin au naturel »



Samedi 10 et dimanche 11 juin a eu lieu la **7^{ème} édition du week-end « Bienvenue dans mon jardin au naturel »**.

Cette année la météo fut de notre côté et un nombre record de **plus de 2 000 visiteurs** ont pu profiter du soleil pour se promener

dans les **42 jardins** ouverts pour l'occasion (également un record). Cette année il y avait notamment **16 nouveaux jardins** à découvrir dont quelques-uns dans le Montargois, preuve du succès grandissant année après année de cet événement.

Un grand merci aux jardiniers amateurs qui ont ouvert leurs jardins et partagé leurs connaissances et leurs pratiques de jardinage au naturel !

Si vous aussi, vous êtes tentés d'ouvrir votre jardin ou bien de déambuler comme simple visiteur, alors nous vous donnons rendez-vous l'an prochain pour une nouvelle édition ! ●



© LNE

Jardin à Amilly

Programme « Pesticides, comment s'en passer ? »

5 nouvelles communes Zéro Pesticide



La **forte dynamique** autour de notre charte « Objectif Zéro Pesticide dans nos villes et villages » se poursuit en 2017 avec la signature de la charte par **5 nouvelles communes** :

Beaune-la-Rolande, Chalette-sur-Loing, Chevillon-sur-Huillard, Pithiviers-le-Vieil et Trainou.

Ces 5 nouvelles communes représentent plus de 20 000 habitants, et c'est à ce jour 350 000 habitants du Loiret qui habitent dans des communes « Zéro Pesticide » accompagnées dans leur démarche par Loiret Nature Environnement.



© La République du Centre

Signature de la charte Zéro Pesticide à Courtenay le 6 juillet 2017

Le jardin de la MNE recherche jardinier(s)

Vous avez les « pouces verts » et pas de jardin pour vous lancer ?

Vous avez toujours voulu cultiver votre potager mais vous n'avez pas de terrain ?

Venez-nous voir, **le jardin de la Maison de la Nature et de l'Environnement recherche un/des jardinier(s) pour s'en occuper !!**

Contre bons soins, nous vous mettrons à disposition un espace de verdure près du centre-ville d'Orléans où vous pourrez cultiver votre propre potager pour votre consommation de légumes. Quant aux fruits : fraisiers, framboisiers, groseillers, pommier, poirier, pêcher, et même un pied de vigne vous attendent pour peu que vous vous en occupiez (les tailler notamment !).

Seule exigence : vos cultures devront se faire sans pesticide ou autres engrais chimiques... C'est pour nous une question de cohérence avec le travail mené par l'association !

Une clé d'accès vous sera fournie pour pouvoir venir jardiner quand bon vous semble.

Actualisation de la brochure " Pesticides, une atteinte grave à la santé et à l'environnement "

Au cours des 11 années passées à travailler sur le programme « Pesticides, comment s'en passer ? », l'association a développé de **nombreux outils d'information du public** de qualité que nous cherchons constamment à valoriser et à faire vivre.

Notre brochure « Pesticides, une atteinte grave à la santé et à l'environnement », tout premier outil créé et édité en 2007, a ainsi pu bénéficier pour ses 10 ans d'une **mise à jour** des nombreuses informations qu'on y trouve ! Ainsi, la quantité de pesticides utilisés en France est passée de 80 000 tonnes en 2005 à 65 000 tonnes en 2015. Tout de même encourageant, bien qu'insuffisant.

N'hésitez donc pas à la (re)parcourir, elle est disponible en téléchargement sur notre nouveau site Internet. ●



Le jardin de la MNE deviendra un peu votre jardin, avec de temps à autre une petite cohabitation à prévoir avec les permanents de la MNE qui profitent de la terrasse lors des beaux jours pour déjeuner !

Venez donc le visiter si vous ne le connaissez pas (au 64 route d'Olivet, Orléans) et n'hésitez pas à nous contacter pour plus d'informations ●



© LNE

Le jardin de la MNE

Départs...et arrivée dans l'équipe salariée de votre association !

Antonin Jourdas, chargé d'études sur le pôle « inventaires et expertises » depuis 5 ans, a quitté l'association le 31 août dernier pour de nouvelles fonctions auprès du Conservatoire d'Espaces Naturels du Centre-Val de Loire.

Une nouvelle chargée d'études, **Eloïse Noraz**, a donc repris ses projets depuis le 25 septembre.

Lénora Hamon, en contrat d'alternance pour l'année scolaire en assistantat de projet, s'est également dirigée depuis le 18 septembre vers une nouvelle structure, afin de suivre sa deuxième année de master.

Nous leur souhaitons, à tous les trois, **une TRÈS belle réussite !** ☺



Antonin Jourdas



Eloïse Noraz



Lénora Hamon

Notre site internet fait peau neuve...

Le site internet de l'association a été entièrement repensé : nouvel espace visuel, nouvelle organisation des rubriques et mise à jour du contenu. Nous espérons qu'il vous sera plus

agréable et que vos recherches seront simplifiées. N'hésitez pas à nous faire part de votre ressenti lorsque vous l'aurez parcouru ! ●

Mise en ligne
prévue courant
octobre !

Lun	Mar	Mer	Jeu	Ven	Sam	Dim
				1	2	3
4	5	6	7	8	9	10
11	12	13	14	15	16	17
18	19	20	21	22	23	24
25	26	27	28	29	30	

Publié par : Loiret Nature Environnement

Maison de la Nature et de l'Environnement 64 route d'Olivet - 45100 ORLEANS Tél. : 02 38 56 69 84 - Fax. : 02 38 56 33 48

loiret.natureenvironnement@orange.fr www.loiret-nature-environnement.org Standard téléphonique et accueil à la MNE : du lundi au vendredi de 14h à 17h 00.

Directeur de publication : Martine Burguière, présidente

ISSN : 1959-0035 / Dépôt légal : Septembre 2017